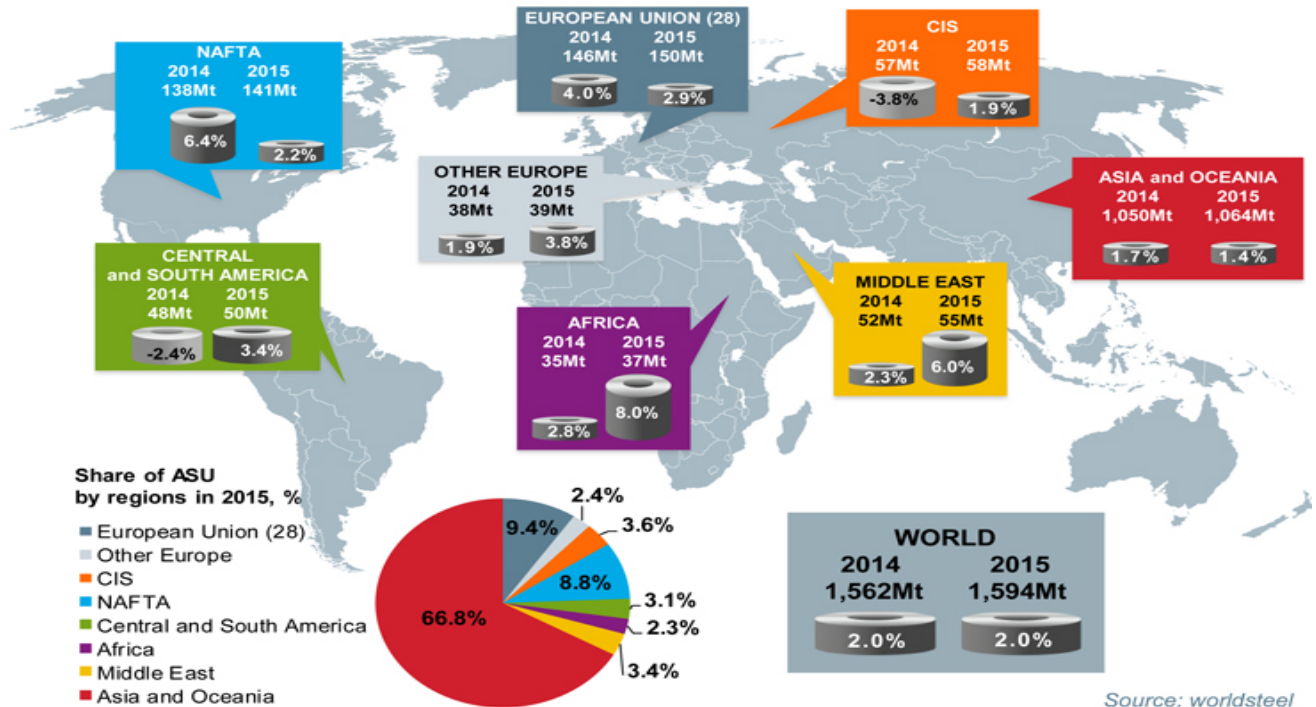


รายงานสถานการณ์อุตสาหกรรมเหล็กเดือนสิงหาคม ปี พ.ศ. 2558

สรุปสถานการณ์อุตสาหกรรมเหล็กโลก

SHORT RANGE OUTLOOK

for Apparent Steel Use, in Megatonnes (Mt) - 2014/2015



Source: worldsteel

ที่มา: World Steel Association (WSA)

ปริมาณการผลิตเหล็กดิบของโลก เดือนสิงหาคม พ.ศ. 2558

สถานการณ์อุตสาหกรรมเหล็กโลกสำหรับเดือนสิงหาคม พ.ศ.2558 ปริมาณการผลิตเหล็กดิบของโลก อยู่ที่ 132.22 ล้านตัน ลดลง 2.3% จากช่วงเดียวกันของปีที่ผ่านมา หากพิจารณาเป็นรายภูมิภาค พบว่า ปริมาณการผลิตหดตัวลงเกือบทุกภูมิภาคยกเว้น กลุ่มประเทศในโอเชียเนีย (Oceania) ปริมาณการผลิตรวมอยู่ที่ 508,614 ตัน ขยายตัว 21% จากเดือนสิงหาคม พ.ศ. 2557 ที่ผ่านมา ตามลำดับ โดยปริมาณการผลิตของประเทศออสเตรเลียอยู่ที่ 437,044ตัน ขยายตัวมากถึง 28.8% เมื่อเทียบกับช่วงเดียวกันของปีก่อนหน้า

สำหรับปริมาณการผลิตในภูมิภาคเอเชีย (Asia) ในเดือนสิงหาคม พ.ศ. 2558 อยู่ที่ 91.20 ล้านตัน หดตัว 3% จากช่วงเดียวกันของปีที่ผ่านมา โดยประเทศที่มีปริมาณการผลิตสูงที่สุดในเอเชีย และมีปริมาณการผลิตมากที่สุดในโลกอย่างจีน มีปริมาณการผลิตเหล็กดิบในเดือนนี้อยู่ที่ 66.94 ล้านตัน หดตัว 3.5% จากช่วงเดียวกันของปี

ที่ผ่านมา เช่นเดียวกับกับปริมาณการผลิตของญี่ปุ่นที่ผลิตลดลง 5.8% จากช่วงเดียวกันของปีก่อน อยู่ที่ 8.80 ล้านตัน ขณะที่ปริมาณการผลิตเหล็กดิบของอินเดีย และเกาหลีใต้ ขยายตัว 2.76% และ 2.80% อยู่ที่ 7.66 ล้านตัน และ 5.80 ล้านตัน ตามลำดับ

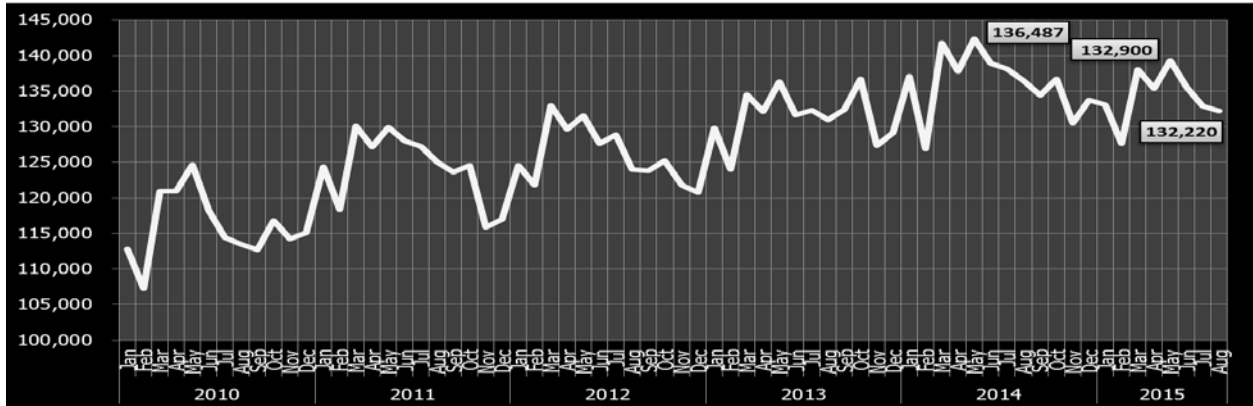
สำหรับปริมาณการผลิตเหล็กดิบของกลุ่มประเทศอเมริกาเหนือ (North America) และอเมริกาใต้ (South America) หดตัว 8% และ 2% จากช่วงเดียวกันของปีก่อน อยู่ที่ 12.15 ล้านตัน และ 3.78 ล้านตัน ตามลำดับ โดยปริมาณการผลิตเหล็กดิบของประเทศสหรัฐอเมริกา และแคนาดา อยู่ที่ 7.0 ล้านตัน และ 1.10 ล้านตัน หดตัว 11.83% และ 0.69% จากช่วงเวลาเดียวกันของปีก่อนหน้า เช่นเดียวกับปริมาณการผลิตเหล็กดิบของประเทศบราซิลในเดือนนี้อยู่ที่ 2.80 ล้านตัน หดตัว 5.39% จากช่วงเดียวกันของปีที่ผ่านมา

สำหรับปริมาณการผลิตเหล็กดิบของกลุ่มเครือรัฐเอกราช (CIS) ในเดือนสิงหาคม พ.ศ. 2558 อยู่ที่ 8.59 ล้านตัน หดตัวเล็กน้อยในอัตรา 1% จากช่วงเดียวกันของปีก่อน โดยประเทศรัสเซีย มีปริมาณการผลิตอยู่ที่ 6.05 ล้านตัน หดตัว 3.18% ส่วนปริมาณการผลิตของประเทศในกลุ่มสหภาพยุโรป (European Union (28)) อยู่ที่ 12.15 ล้านตัน ซึ่งตรงตัวไม่แตกต่างกับเดือนสิงหาคม พ.ศ. 2557 โดยปริมาณการผลิตเหล็กดิบของเยอรมันนีในเดือนนี้อยู่ที่ 3.43 ล้านตัน ขยายตัว 10.7% จากช่วงเดียวกันของปีก่อนหน้า ขณะที่ปริมาณการผลิตของประเทศในกลุ่มยุโรปอื่น (Other Europe) กลับหดตัว 11% อยู่ที่ 2.76 ล้านตัน โดยปริมาณการผลิตของประเทศตุรกีอยู่ที่ 2.56 ล้านตัน หดตัว 11.83%

ปริมาณการผลิตเหล็กดิบของโลก เดือนมกราคม ถึง เดือนสิงหาคม พ.ศ. 2558

สำหรับปริมาณการผลิตเหล็กดิบของโลกตั้งแต่เดือนมกราคม ถึง เดือนสิงหาคม พ.ศ. 2558 รวม 1,047.20 ล้านตัน หดตัว 2.29% y-o-y หากพิจารณาเป็นรายภูมิภาคพบว่า ปริมาณการผลิตเหล็กดิบในภูมิภาคเอเชียรวม 731.98 ล้านตัน หดตัว 1.81% y-o-y โดยปริมาณการผลิตเหล็กดิบของจีนในช่วงเวลาเดียวกันหดตัว 1.78% y-o-y ปริมาณการผลิตรวม 540.60 ล้านตัน เช่นเดียวกับปริมาณการผลิตเหล็กดิบของญี่ปุ่นในช่วงเวลาเดียวกันหดตัว 4.88% y-o-y ปริมาณการผลิตรวม 70.27 ล้านตัน ขณะที่ปริมาณการผลิตเหล็กดิบของอินเดียกลับขยายตัว 3.32% y-o-y ปริมาณการผลิตรวม 59.79 ล้านตัน ส่วนภูมิภาคอื่น ๆ เช่น ภูมิภาคตะวันออกกลาง และยุโรปอื่นกลับขยายตัว 2.27% และ 5.97% y-o-y ปริมาณการผลิตรวม 18.78 ล้านตัน และ 3.47 ล้านตัน ตามลำดับ ส่วนปริมาณการผลิตในอเมริกาเหนือ อเมริกาใต้ สหภาพยุโรป และกลุ่มประเทศ CIS หดตัวในอัตรา 6.71%, 0.30%, 0.1% และ 6.60% ปริมาณการผลิตรวม 75.70 ล้านตัน, 29.93 ล้านตัน, 113.53 ล้านตัน และ 67.68 ล้านตัน ตามลำดับ

ตารางปริมาณการผลิตเหล็กดิบของโลก ตั้งแต่เดือนมกราคม 2010 – สิงหาคม พ.ศ. 2558



ที่มา: World Steel Association (WSA)

ตารางปริมาณการผลิตเหล็กดิบของโลกตามรายภูมิภาค ข้อมูลเดือนสิงหาคม พ.ศ. 2557 และ พ.ศ. 2558

Rank	Region	Aug 2015	Aug 2014	% change Aug 15/14	8 months		% change
					2015	2014	
1	Asia	91,369	94,202	-3%	731,982	745,472	-2%
2	European Union (28)	12,150	12,135	0%	113,529	113,633	0%
3	North America	9,727	10,610	-8%	75,700	81,143	-7%
4	CIS (6)	8,592	8,682	-1%	67,675	72,460	-7%
5	South America	3,782	3,857	-2%	29,930	30,019	0%
6	Other Europe	2,764	3,100	-11%	23,016	24,309	-5%
7	Middle East	2,161	2,250	-4%	18,780	18,364	2%
8	Africa	1,166	1,233	-5%	9,432	10,056	-6%
9	Oceania	509	419	21%	3,855	3,611	7%
	Total 65 countries	132,220	136,487	-3.1%	1,074,202	1,099,418	-2.3%

ที่มา: World Steel Association (WSA)

ราคาผลิตภัณฑ์เหล็กในตลาดโลก

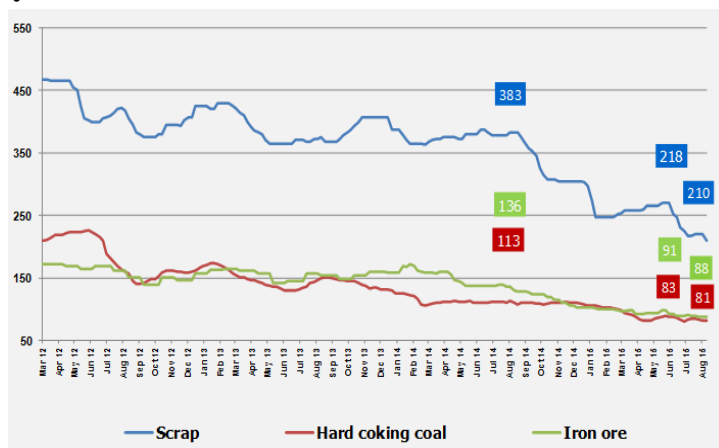
ราคาวัตถุดิบสำหรับการผลิตเหล็กในตลาดโลก สำหรับเดือนสิงหาคม พ.ศ. 2558 ปรับตัวลดลง ทั้งเศษเหล็ก (Scrap HMS 1/2 80:20) และเหล็กปิก (Pig Iron) ในอัตรา 5.2% และ 4.2% เมื่อเทียบกับเดือนที่ผ่านมา และลดลง 42.5% และ 40.7% เมื่อเทียบกับเดือนเดียวกันของปีที่ผ่านมา โดยราคาในเดือนสิงหาคม พ.ศ. 2558 อยู่ที่ 218 ดอลลาร์สหรัฐฯ ต่อดัน CFR East Asia Import และ 230 ดอลลาร์สหรัฐฯ ต่อดัน FOB Black Sea ตามลำดับ

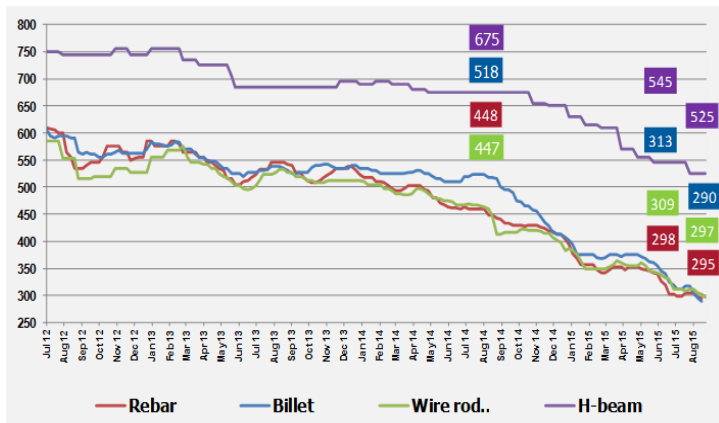
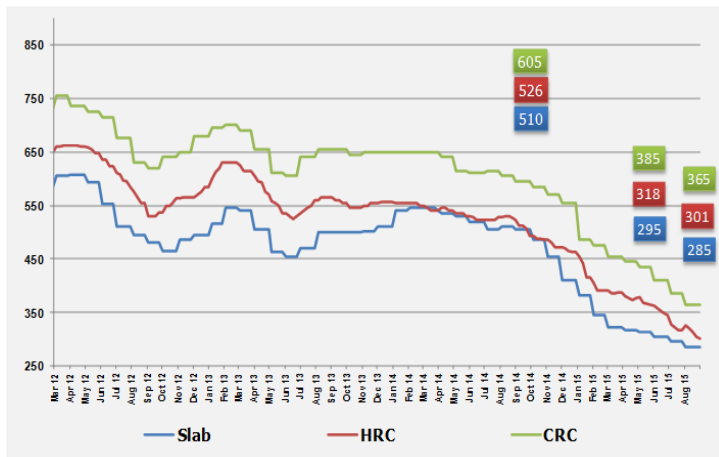
สำหรับราคาผลิตภัณฑ์เหล็กสำเร็จรูปในเดือนสิงหาคม พ.ศ. 2558 ยังคงปรับตัวลดลงทุกผลิตภัณฑ์ โดยราคาบิลเล็ต (Billet) ในเดือนสิงหาคม พ.ศ. 2558 อยู่ที่ 305 ดอลลาร์สหรัฐฯ ต่อดัน CFR East Asia Import

ลดลง 4.09% เมื่อเทียบกับเดือนก่อนหน้า และลดลง 41.57% เมื่อเทียบกับช่วงเดียวกันของปีก่อน ส่วนราคาสแลบ (Slab) ในเดือนสิงหาคม พ.ศ. 2558 อยู่ที่ 285 ดอลลาร์สหรัฐฯ ต่อดัน CFR East Asia Import ลดลง 3.39% เมื่อเทียบกับเดือนก่อนหน้า และลดลง 44.12% เมื่อเทียบกับช่วงเดียวกันของปีก่อน

หากแยกพิจารณาผลิตภัณฑ์ตามการใช้งาน พบว่า ราคาผลิตภัณฑ์เหล็กทรงยาวในตลาดโลกยังคงปรับตัวลดลงเช่นเดียวกับราคาผลิตภัณฑ์เหล็กทรงแบน โดยราคาผลิตภัณฑ์เหล็กทรงยาว อาทิ เหล็กเส้น (Rebar) ในเดือนสิงหาคม พ.ศ. 2558 อยู่ที่ 301 ดอลลาร์สหรัฐฯ ต่อดัน CFR East Asia Import ขยับตัวขึ้นเล็กน้อยในอัตรา 0.33% เมื่อเทียบกับเดือนก่อนหน้า แต่ลดลง 34.14% เมื่อเทียบกับช่วงเดียวกันของปีก่อน ขณะที่ราคาเหล็กลวด (Wire Rod) และเหล็กรูปพรรณ (Section: H Beam) กลับหดตัวอยู่ที่ระดับ 306 ดอลลาร์สหรัฐฯ ต่อดัน FOB China Export และ 525 ดอลลาร์สหรัฐฯ ต่อดัน CFR East Asia Import ลดลง 1.61% และ 3.67% เมื่อเทียบกับเดือนก่อนหน้า และลดลง 33.33% และ 22.22% เมื่อเทียบกับช่วงเดียวกันของปีก่อน ตามลำดับ

สำหรับราคาผลิตภัณฑ์เหล็กทรงแบนในตลาดโลกโดยส่วนใหญ่ปรับตัวลดลง โดยราคาเหล็กแผ่นรีดร้อนชนิดหนา (Hot-Rolled Plate) เหล็กแผ่นรีดร้อนชนิดม้วน และเหล็กแผ่นรีดเย็น ในเดือนสิงหาคม พ.ศ. 2558 อยู่ที่ 320 ดอลลาร์สหรัฐฯ ต่อดัน CFR East Asia Import , 313 ดอลลาร์สหรัฐฯ ต่อดัน CFR East Asia Import และ 365 ดอลลาร์สหรัฐฯ ต่อดัน CFR East Asia Import ตามลำดับ ซึ่งปรับตัวลดลงจากเดือนก่อนหน้าในอัตรา 3.03%, 2.49% และ 5.19% และปรับตัวลดลงจากช่วงเดียวกันของปีก่อนในอัตรา 38.46%, 40.72% และ 39.67% ตามลำดับ ปัจจัยที่ส่งผลกระทบต่อระดับราคาที่ลดลง เนื่องจากความต้องการที่ชะลอตัวในตลาดโลก และคำสั่งซื้อที่ลดลงในประเทศต่าง ๆ ทั่วโลก โดยเฉพาะจีน ซึ่งระดับราคาส่งออกของจีนมีผลต่อระดับราคาในภูมิภาคอาเซียน และราคานำเข้ามายังประเทศไทย





กราฟแสดงราคาผลิตภัณฑ์เหล็กในตลาดโลก

ที่มา: Steel Business Briefing (SBB)

สถานการณ์อุตสาหกรรมเหล็กจีน

ปริมาณการผลิตเหล็กของจีน ในเดือนสิงหาคม พ.ศ. 2558

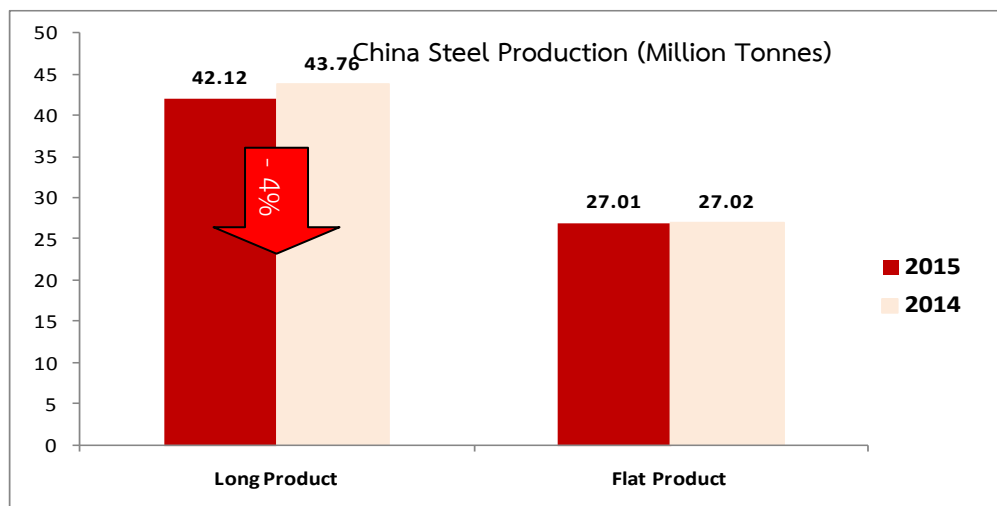
สำหรับสถานการณ์อุตสาหกรรมเหล็กของจีนในเดือนสิงหาคมยังคงชะลอตัวอยู่ทั้งปริมาณการผลิตและปริมาณการใช้เหล็ก โดยปริมาณการผลิตเหล็กดิบหรือผลิตภัณฑ์เหล็กสำเร็จรูปของจีน ปรับตัวลดลง 2.86% เมื่อเทียบกับช่วงเดียวกันของปีที่ผ่านมา อยู่ที่ 66.94 ล้านตัน ส่วนการผลิตเหล็กสำเร็จรูปในเดือนสิงหาคม พ.ศ. 2558 ปรับตัวลดลงเช่นกันในอัตรา 2.31% อยู่ที่ 69.13 ล้านตัน ซึ่งปริมาณการผลิตเหล็กทรงยาวในเดือนสิงหาคม พ.ศ. 2558 อยู่ที่ 42.12 ล้านตัน หดตัว 3.73% จากช่วงเดียวกันของปีที่ผ่านมา หากพิจารณาตามผลิตภัณฑ์พบว่า ปริมาณการผลิตเหล็กรูปพรรณในเดือนนี้ขยายตัว 5.01% อยู่ที่ 5.95 ล้านตัน ขณะที่ปริมาณการผลิต

เหล็กเส้น และเหล็กหลอด กลับหดตัวในอัตรา 11.01% และ 4.54% อยู่ที่ 5.59 ล้านตัน และ 12.69 ล้านตัน ตามลำดับ

สำหรับปริมาณการผลิตเหล็กทรงแบนในเดือนนี้อยู่ที่ 27.01 ล้านตัน ทรงตัวไม่เปลี่ยนแปลงจากช่วงเดียวกันของปีที่ผ่านมา หากพิจารณาตามรายผลิตภัณฑ์ พบว่า ปริมาณการผลิตเหล็กแผ่นรีดร้อนอยู่ที่ 20.74 ล้านตัน ขยายตัวเล็กน้อยในอัตรา 0.51% จากช่วงเดียวกันของปีก่อน ขณะที่ปริมาณการผลิตเหล็กแผ่นรีดร้อนชนิดหนา และเหล็กแผ่นรีดเย็นในเดือนนี้อยู่ที่ 8.01 ล้านตัน และ 6.27 ล้านตัน ขยายตัว 3.32% และหดตัว 1.71% เมื่อเทียบกับช่วงเดียวกันของปีที่ผ่านมา ตามลำดับ

ปริมาณการผลิตเหล็กของจีน ในเดือนมกราคม ถึง เดือนสิงหาคม พ.ศ. 2558

สำหรับปริมาณการผลิตเหล็กดิบตั้งแต่เดือนมกราคม ถึง สิงหาคม พ.ศ. 2558 รวมอยู่ที่ 540.60 ล้านตัน หดตัว 1.14% y-o-y ส่วนปริมาณการผลิตเหล็กสำเร็จรูปตั้งแต่เดือนมกราคม ถึง สิงหาคม พ.ศ. 2558 รวม 547.55 ล้านตัน หดตัว 1.06% y-o-y ในส่วนของปริมาณการผลิตเหล็กทรงยาวในช่วงเดือนมกราคม ถึง สิงหาคม พ.ศ. 2558 อยู่ที่ 328.64 ล้านตัน หดตัว 4.03% ขณะที่ปริมาณการผลิตเหล็กทรงแบนที่ขยายตัว 3.77% y-o-y ปริมาณการผลิตรวม 218.91 ล้านตัน



ปริมาณการผลิตเหล็กสำเร็จรูปของจีนในเดือนสิงหาคม พ.ศ. 2558

ที่มา: Stee home

ปริมาณการใช้เหล็กของจีน ในเดือนสิงหาคม พ.ศ. 2558

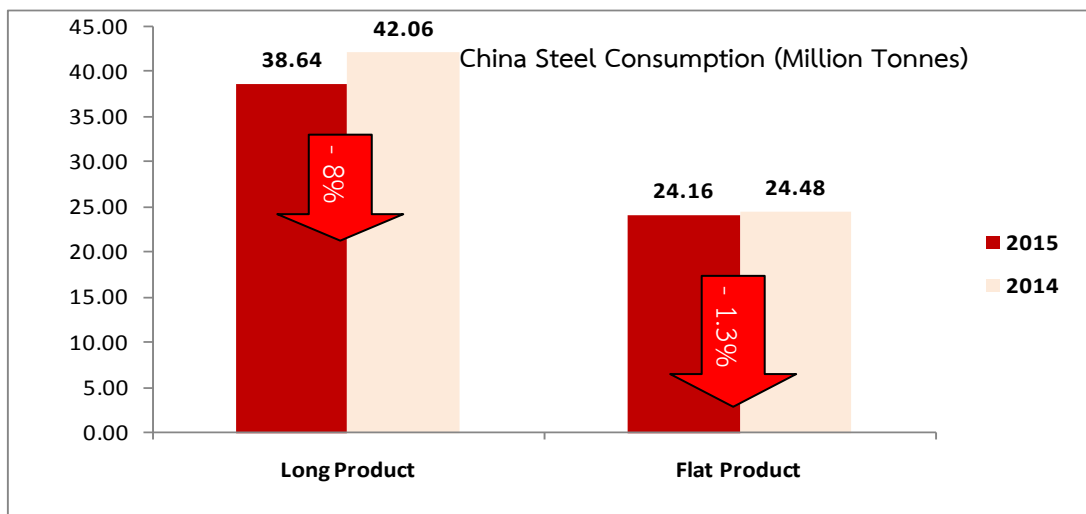
สำหรับปริมาณการใช้เหล็กดิบของจีนในเดือนสิงหาคม พ.ศ. 2558 อยู่ที่ 66.96 ล้านตัน หดตัว 2.86% จากช่วงเดียวกันของปีที่ผ่านมา เช่นเดียวกับปริมาณการใช้เหล็กสำเร็จรูปในเดือนสิงหาคม พ.ศ. 2558 หดตัว

5.63% เมื่อเทียบกับช่วงเดียวกันของปีที่ผ่านมาอยู่ที่ 62.80 ล้านตัน โดยปริมาณการใช้เหล็กทรงยาวหดตัว 8.14% ปริมาณการใช้รวม 38.64 ล้านตัน หากพิจารณาตามรายผลิตภัณฑ์ พบว่าปริมาณการใช้เหล็กรูปพรรณขยายตัว 4.08% อยู่ที่ 5.61 ล้านตัน ขณะที่ปริมาณการใช้เหล็กเส้น และเหล็กลวด อยู่ที่ 2.79 ล้านตัน และ 11.78 ล้านตัน หดตัว 5.76% และ 46.70% เมื่อเทียบกับช่วงเดียวกันของปีที่ผ่านมา ตามลำดับ

ส่วนปริมาณการใช้เหล็กทรงแบนในเดือนสิงหาคมที่ผ่านมาหดตัวเล็กน้อยในอัตรา 1.31% อยู่ที่ 24.16 ล้านตัน หากพิจารณาตามรายผลิตภัณฑ์พบว่า ปริมาณการใช้เหล็กแผ่นรีดร้อน และเหล็กแผ่นรีดร้อนชนิดหนา ในเดือนนี้อยู่ที่ 19.60 ล้านตัน และ 5.78 ล้านตัน หดตัวเล็กน้อยในอัตรา 0.76% และ 1.90% เมื่อเทียบกับช่วงเดียวกันของปีที่ผ่านมา ตามลำดับ ขณะที่ปริมาณการใช้เหล็กแผ่นรีดเย็นอยู่ที่ 7.62 ล้านตัน ขยายตัว 2.07% เมื่อเทียบกับเดือนสิงหาคม พ.ศ. 2557 ที่ผ่านมา

ปริมาณการใช้เหล็กของจีน ในเดือนมกราคม ถึง เดือนสิงหาคม พ.ศ. 2558

สำหรับปริมาณการใช้เหล็กสำเร็จรูปของจีนตั้งแต่เดือนมกราคม ถึง เดือนสิงหาคม พ.ศ. 2558 รวม 505.15 ล้านตัน หดตัว 3.14% y-o-y โดยปริมาณการใช้เหล็กทรงยาวในช่วงเดียวกันอยู่ที่ 306.76 ล้านตัน หดตัว 6.53% y-o-y ขณะที่ปริมาณการใช้เหล็กทรงแบนในช่วงเดือนมกราคม ถึง สิงหาคม พ.ศ. 2558 อยู่ที่ 198.39 ล้านตัน ขยายตัว 2.61% y-o-y



ปริมาณการใช้เหล็กสำเร็จรูปของจีนในเดือนสิงหาคม พ.ศ. 2558

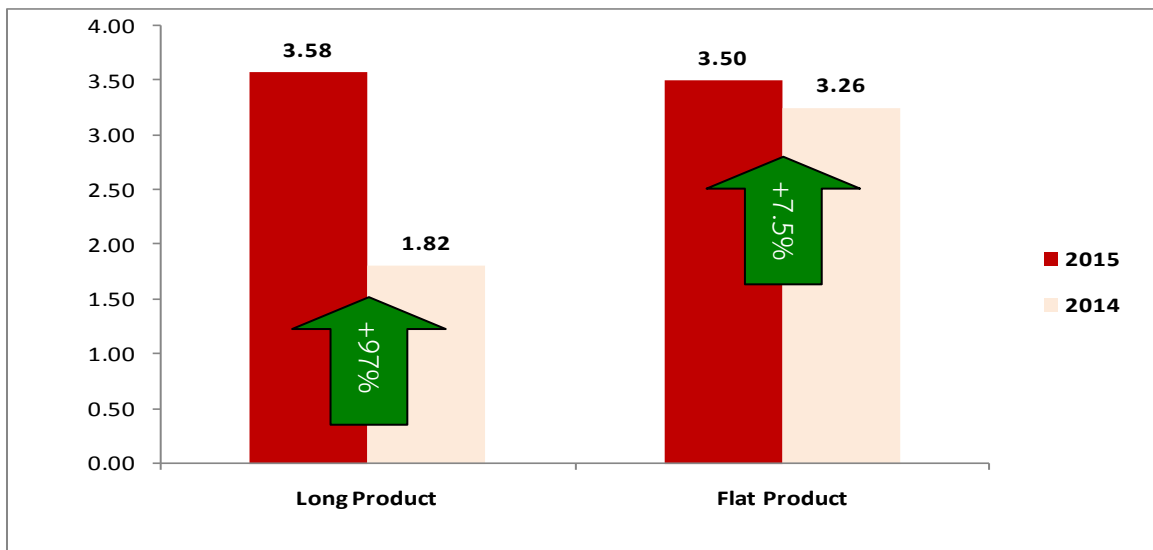
ที่มา: Stee home

ปริมาณการส่งออกเหล็กของจีน ในเดือนสิงหาคม พ.ศ. 2558

สำหรับการค้าระหว่างประเทศของจีน ส่วนใหญ่พบว่าจีนเป็นผู้ส่งออกสุทธิ โดยปริมาณการส่งออกผลิตภัณฑ์เหล็กสำเร็จรูปในเดือนสิงหาคม พ.ศ. 2558 ขยายตัวมากถึง 29.71% y-o-y ปริมาณการส่งออกรวมอยู่ที่ 7.08 ล้านตัน โดยการส่งออกผลิตภัณฑ์เหล็กทรงยาวขยายตัวอย่างมากถึง 97.33% y-o-y ปริมาณการส่งออกรวม 3.58 ล้านตัน โดยผลิตภัณฑ์ที่ส่งออกมาที่มากที่สุด และขยายตัวมากที่สุดได้แก่ เหล็กเส้น ซึ่งปริมาณการส่งออกอยู่ที่ 3.2 ล้านตัน ขยายตัวมากถึง 113.38% y-o-y รองลงมาได้แก่ เหล็กหลอด โดยปริมาณการส่งออกรวมอยู่ที่ 952,000 ตัน ขยายตัว 13.03% เช่นเดียวกับการส่งออกเหล็กรูปพรรณที่ขยายตัว 19.41% ปริมาณการส่งออกอยู่ที่ 358,000 ตัน สำหรับปริมาณการส่งออกเหล็กทรงแบนในเดือนนี้อยู่ที่ 3.50 ล้านตัน ขยายตัว 7.50% y-o-y โดยปริมาณการส่งออกเหล็กแผ่นรีดร้อนรวมอยู่ที่ 1.36 ล้านตัน ขยายตัว 21.64% y-o-y เช่นเดียวกับปริมาณการส่งออกเหล็กแผ่นรีดร้อนชนิดหนา และเหล็กแผ่นรีดเย็น ขยายตัว 2.14% และ 11.52% y-o-y ปริมาณการส่งออกอยู่ที่ 635,000 ตัน และ 623,000 ตัน ขณะที่ปริมาณการส่งออกเหล็กแผ่นเคลือบอยู่ที่ 1.50 ล้านตัน หดตัว 0.76% y-o-y

ปริมาณการส่งออกเหล็กของจีน ในเดือนมกราคม ถึง เดือนสิงหาคม พ.ศ. 2558

สำหรับปริมาณการส่งออกผลิตภัณฑ์เหล็กสำเร็จรูปของจีนในช่วงเดือนมกราคม ถึง สิงหาคม พ.ศ. 2558 รวม 48.23 ล้านตัน ขยายตัวมากถึง 25.28% y-o-y โดยปริมาณการส่งออกผลิตภัณฑ์เหล็กทรงยาวรวม 22.83 ล้านตัน ขยายตัวมากถึง 49.02% y-o-y เช่นเดียวกับปริมาณการส่งออกผลิตภัณฑ์เหล็กทรงแบนขยายตัว 9.59% y-o-y ปริมาณการส่งออกรวม 25.41 ล้านตัน



ปริมาณการส่งออกเหล็กสำเร็จรูปของจีนในเดือนสิงหาคม พ.ศ. 2558

ที่มา: Stee home

ตารางปริมาณการผลิต ปริมาณการใช้ การนำเข้าและส่งออก ผลิตภัณฑ์เหล็กของจีน

Production	Jan-14	Feb-14	Mar-14	Apr-14	May-14	Jun-14	Jul-14	Aug-14	Sep-14	Oct-14	Nov-14	Dec-14
Crude Steel	66,336	64,468	70,247	68,838	70,432	69,294	68,324	68,913	67,542	67,519	63,303	68,088
Finished	65,842	61,955	70,375	68,983	72,236	72,739	70,488	70,770	70,895	70,074	66,940	71,974
Flat	25,890	24,751	26,635	25,917	26,877	26,896	26,968	27,015	27,112	26,806	24,163	27,982
HRC	19,861	19,225	20,258	19,600	20,177	20,409	20,626	20,635	20,764	20,528	18,653	21,907
Long	39,952	37,204	43,740	43,066	45,359	45,843	43,520	43,755	43,783	43,268	42,777	43,992
Bar	6,155	5,903	7,147	6,662	7,149	7,078	6,552	6,696	6,669	6,647	6,337	6,506
Wire rod	11,582	10,838	13,058	12,859	13,683	13,643	13,394	13,291	12,799	12,953	12,388	13,038

Consumption	Jan-14	Feb-14	Mar-14	Apr-14	May-14	Jun-14	Jul-14	Aug-14	Sep-14	Oct-14	Nov-14	Dec-14
Crude Steel	66,358	64,496	70,285	68,902	70,461	69,327	68,343	68,935	67,572	67,534	63,319	68,114
Finished	62,097	58,862	65,987	65,033	68,081	68,853	66,079	66,544	66,380	65,229	60,996	65,810
Flat	23,973	23,264	24,696	23,514	24,367	24,655	24,403	24,480	24,448	24,206	21,144	24,849
HRC	19,296	18,595	19,634	18,647	19,128	19,631	19,679	19,747	19,797	19,631	17,336	20,690
Long	38,124	35,598	41,290	41,519	43,714	44,198	41,675	42,064	41,932	41,023	39,852	40,961
Bar	5,054	5,122	5,903	5,449	5,908	5,754	5,009	5,239	5,011	4,705	3,714	3,884
Wire rod	10,900	10,291	12,191	11,980	12,643	12,948	12,571	12,498	11,666	11,823	11,217	12,008

Export	Jan-14	Feb-14	Mar-14	Apr-14	May-14	Jun-14	Jul-14	Aug-14	Sep-14	Oct-14	Nov-14	Dec-14
Finished	4,541	3,770	5,283	4,851	5,022	4,695	5,267	5,072	5,460	5,601	6,727	6,999
Flat	2,587	2,068	2,681	3,156	3,239	2,914	3,280	3,257	3,456	3,251	3,683	3,831
HRC	767	823	872	1,135	1,212	975	1,174	1,121	1,195	1,111	1,517	1,440
Coated	1,356	889	1,287	1,484	1,418	1,404	1,516	1,515	1,640	1,466	1,437	1,480
Long	1,954	1,702	2,601	1,695	1,783	1,781	1,988	1,815	2,004	2,350	3,045	3,168
Bar	1,141	815	1,281	1,257	1,284	1,365	1,587	1,500	1,701	1,980	2,664	2,662
Wire rod	732	582	932	941	1,093	755	885	843	1,197	1,165	1,213	1,080

Production	Jan-15	Feb-15	Mar-15	Apr-15	May-15	Jun-15	Jul-15	Aug-15
Crude Steel	68,581	61,945	69,483	68,910	69,953	68,946	65,836	66,944
Finished	59,624	66,013	71,443	70,608	72,155	71,507	67,063	69,133
Flat	24,856	27,518	28,644	27,400	28,409	28,051	27,019	27,012
HRC	19,322	21,391	22,635	21,092	21,487	21,159	20,825	20,741
Long	34,768	38,495	42,799	43,208	43,746	43,456	40,044	42,121
Bar	5,250	5,812	6,416	6,451	6,464	6,164	5,550	5,959
Wire rod	10,169	11,259	13,103	13,347	13,335	12,911	12,230	12,687

Consumption	Jan-15	Feb-15	Mar-15	Apr-15	May-15	Jun-15	Jul-15	Aug-15
Crude Steel	68,630	61,957	69,503	68,926	69,981	68,966	65,878	66,961
Finished	53,462	61,546	66,777	65,534	67,262	66,193	61,574	62,798
Flat	21,362	25,236	25,963	24,543	26,332	25,640	25,153	24,161
HRC	17,666	20,507	21,615	20,070	20,573	20,366	19,930	19,596
Long	32,100	36,310	40,814	40,991	40,929	40,553	36,421	38,638
Bar	2,954	3,970	4,729	4,605	4,082	3,728	2,405	2,793
Wire rod	8,919	10,399	12,408	12,605	12,312	11,946	11,228	11,778

Export	Jan-15	Feb-15	Mar-15	Apr-15	May-15	Jun-15	Jul-15	Aug-15
Finished	6,931	5,098	5,502	5,909	5,500	6,155	6,056	7,083
Flat	4,134	2,829	3,383	3,549	2,564	3,129	2,316	3,501
HRC	1,830	1,054	1,231	1,261	1,135	1,037	1,061	1,363
Coated	1,609	1,332	1,541	1,585	739	1,508	568	1,503
Long	2,798	2,268	2,119	2,360	2,937	3,025	3,740	3,582
Bar	2,338	1,867	1,726	1,891	2,418	2,475	3,191	3,201
Wire rod	1,295	896	745	795	1,071	1,010	1,050	952

ที่มา : Steelhome

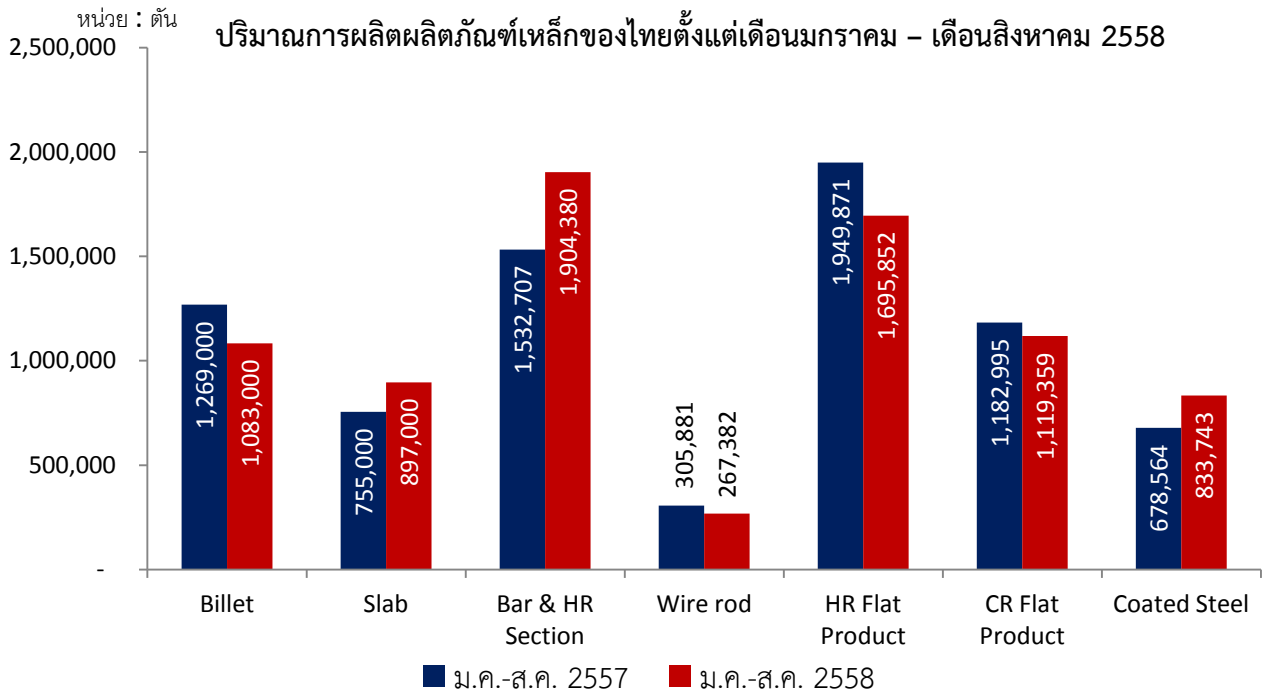
สรุปสถานการณ์อุตสาหกรรมเหล็กไทย

ปริมาณการผลิตและการใช้เหล็กของไทยตั้งแต่เดือนมกราคม-เดือนสิงหาคม พ.ศ. 2558

ปริมาณการใช้ผลิตภัณฑ์เหล็กของไทยในเดือนสิงหาคม 2558 อยู่ที่ 1.28 ล้านตัน หดตัว 18.19% จากช่วงเดียวกันของปีที่ผ่านมา เช่นเดียวกับตัวเลขการผลิตเหล็กสำเร็จรูปภายในประเทศหดตัว 10.5% เมื่อเทียบกับช่วงเดือนเดียวกันของปีก่อน ขณะที่การนำเข้าสินค้าเหล็กสำเร็จรูปขยายตัว 1.0% อยู่ที่ 1.012 ล้านตัน โดยผลิตภัณฑ์ที่มีการนำเข้ามากที่สุดคือ เหล็กลวด 135,688 ตัน โดยส่วนใหญ่เป็นการนำเข้ามาจากประเทศจีน ญี่ปุ่น และไต้หวัน ตามลำดับ สำหรับการส่งออกผลิตภัณฑ์เหล็กสำเร็จรูปของไทยในเดือนสิงหาคม อยู่ที่ 335,075 ตัน โดยส่วนใหญ่เป็นการส่งออกเหล็กเส้นไปยังประเทศสาธารณรัฐประชาชนลาว

ปริมาณการผลิตเหล็กดิบของไทยตั้งแต่เดือนมกราคม-เดือนสิงหาคม พ.ศ. 2558 สะสม 8 เดือนแรก อยู่ที่ 2.57 ล้านตัน ลดลง 5.7% y-o-y โดยการผลิตบิลเล็ตสะสม 8 เดือนแรกปี พ.ศ. 2558 อยู่ที่ 1.08 ล้านตัน ลดลง 14.7% y-o-y ขณะที่การผลิตสแลบอยู่ที่ 0.89 ล้านตัน เพิ่มขึ้น 18.8% y-o-y

สำหรับการผลิตเหล็กสำเร็จรูปรวมของไทยสะสม 8 เดือนแรกปี พ.ศ. 2558 อยู่ที่ 4.56 ล้านตัน ลดลง 1.30% y-o-y หากพิจารณาตามกลุ่มผลิตภัณฑ์พบว่า ยอดการผลิตเหล็กสำเร็จรูปทรงยาวเพิ่มขึ้น 7.55% y-o-y อยู่ที่ 2.87 ล้านตัน โดยยอดการผลิตเหล็กเส้นและเหล็กรูปพรรณรีดร้อน (Bar & HR Section) อยู่ที่ 2.61 ล้านตัน เพิ่มขึ้น 10.1% y-o-y ส่วนเหล็กลวด (Wire Rod) ยอดการผลิตสะสมอยู่ที่ 0.26 ล้านตัน ลดลง 12.6% y-o-y สำหรับผลิตภัณฑ์เหล็กสำเร็จรูปทรงแบน ยอดการผลิตเหล็กแผ่นรีดร้อนลดลง 13.4% y-o-y อยู่ที่ 1.69 ล้านตัน ส่วนผลผลิตเหล็กแผ่นรีดเย็นอยู่ที่ 1.12 ล้านตัน ลดลง 5.4% y-o-y ขณะที่ยอดการผลิตเหล็กแผ่นเคลือบ (Coated steel) อยู่ที่ 0.83 ล้านตัน เพิ่มขึ้น 22.9% y-o-y



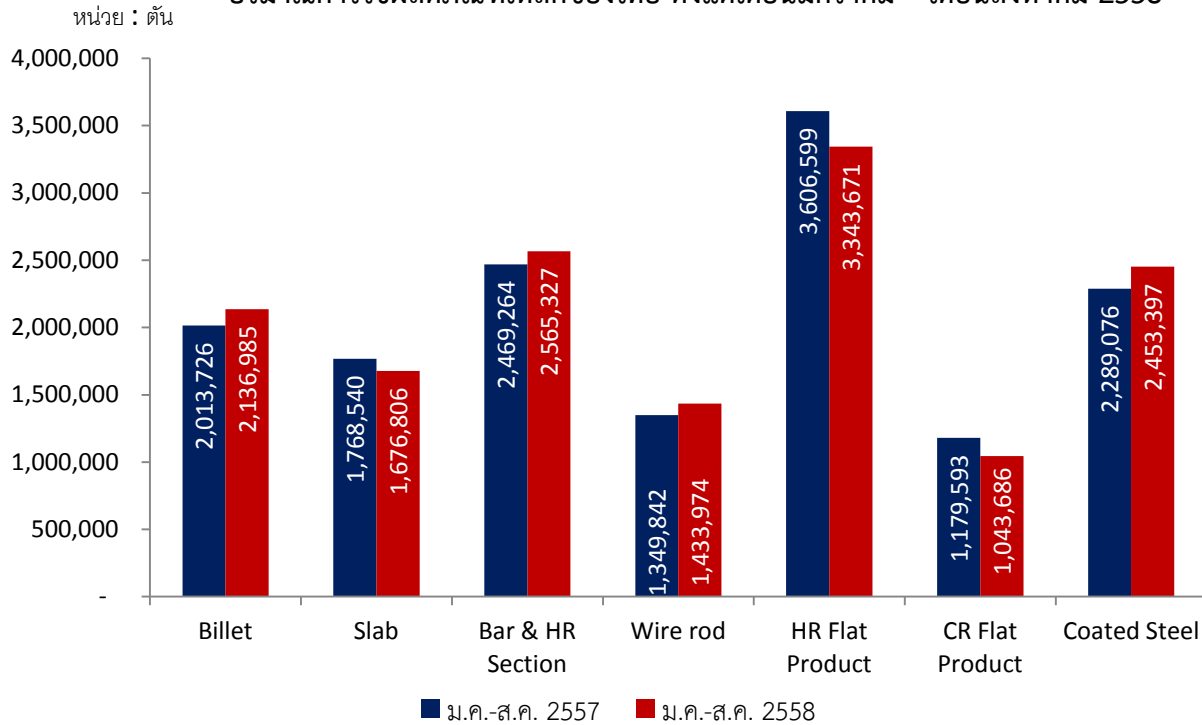
รูปกราฟแสดงปริมาณการผลิตผลิตภัณฑ์เหล็กของไทย ตั้งแต่เดือนมกราคม 2558 – สิงหาคม 2558

ที่มา: สถาบันเหล็กและเหล็กกล้าแห่งประเทศไทย

สำหรับปริมาณการใช้เหล็กดิบของไทยตั้งแต่เดือนมกราคม-เดือนสิงหาคม พ.ศ. 2558 สะสม 8 เดือนแรก อยู่ที่ 4.88 ล้านตัน เพิ่มขึ้นจากช่วงเดียวกันของปีก่อน 4.03% โดยปริมาณการใช้บิลเล็ต อยู่ที่ 2.14 ล้านตัน ส่วนปริมาณการใช้สแลบสะสมอยู่ที่ 1.68 ล้านตัน

สำหรับปริมาณการใช้เหล็กสำเร็จรูปของไทยตั้งแต่เดือนมกราคม-เดือนสิงหาคม พ.ศ. 2558 สะสม 8 เดือนแรก อยู่ที่ 11.34 ล้านตัน เพิ่มขึ้น 0.17% y-o-y โดย ปริมาณการใช้เหล็กทรงยาวสะสมอยู่ที่ 4.18 ล้านตัน ขยายตัว 3.17% y-o-y หากพิจารณาการใช้เหล็กทรงยาวตามรายผลิตภัณฑ์พบว่า ปริมาณการใช้เหล็กเส้น และเหล็กรูปพรรณรีดร้อน (Bar & HR Section) สะสมอยู่ที่ 2.57 ล้านตัน ขยายตัว 3.89% y-o-y ส่วนปริมาณการใช้เหล็กลาดสะสมอยู่ที่ 1.43 ล้านตัน ขยายตัวสูงถึง 6.23% y-o-y ขณะที่ปริมาณการใช้เหล็กทรงแบน อยู่ที่ 7.17 ล้านตัน ลดลง 1.49 y-o-y โดยการใช้เหล็กแผ่นรีดร้อน และเหล็กแผ่นรีดเย็นสะสม 8 เดือนแรกหดตัว 7.3% และ 11.5% สะสม อยู่ที่ 3.34 ล้านตัน และ 1.04 ล้านตัน ขณะที่การใช้เหล็กแผ่นเคลือบ (Coated steel) อยู่ที่ 2.45 ล้านตัน ขยายตัว 7.2% y-o-y

ปริมาณการใช้ผลิตภัณฑ์เหล็กของไทย ตั้งแต่เดือนมกราคม - เดือนสิงหาคม 2558



รูปกราฟแสดงปริมาณการใช้ผลิตภัณฑ์เหล็กของไทย ตั้งแต่เดือนมกราคม 2558 - สิงหาคม 2558

ที่มา: สถาบันเหล็กและเหล็กกล้าแห่งประเทศไทย

การนำเข้า-ส่งออกผลิตภัณฑ์เหล็กของไทยตั้งแต่เดือนมกราคม-เดือนสิงหาคม พ.ศ. 2558

การนำเข้า

การนำเข้าผลิตภัณฑ์เหล็กรวมของไทยตั้งแต่เดือนมกราคม-เดือนสิงหาคม พ.ศ. 2558 อยู่ที่ 11.32 ล้านตัน เพิ่มขึ้น 3.0% y-o-y โดยการนำเข้าเหล็กดิบอยู่ที่ 2.3 ล้านตัน ขยายตัว 17% y-o-y การนำเข้าบิตเล็ที่อยู่ที่สะสม 8 เดือนแรกปีนี้อยู่ที่ 1.05 ล้านตัน ขยายตัว 42% y-o-y ขณะที่การนำเข้าสแลปหดตัว 23% อยู่ที่ 0.8 ล้านตัน สำหรับการนำเข้าผลิตภัณฑ์เหล็กสำเร็จรูปของไทยตั้งแต่เดือนมกราคม-เดือนสิงหาคม พ.ศ. 2558 อยู่ที่ 7.83 ล้านตัน โดยการนำเข้าเหล็กแผ่นรีดร้อนสะสมอยู่ 2.81 ล้านตัน หดตัว 3% ขณะที่การนำเข้าเหล็กแผ่นเย็นขยายตัว 15% y-o-y อยู่ที่ 0.86 ล้านตัน เช่นเดียวกับการนำเข้าเหล็กแผ่นเคลือบปรับเพิ่มขึ้นจากช่วงเดียวกันของปีก่อน 9% อยู่ที่ 1.83 ล้านตัน สำหรับการนำเข้าเหล็กหลอด และเหล็กเส้นสะสมอยู่ที่ 1.71 ล้านตัน และ 0.46 ล้านตัน ขยายตัว 11% และ 8% ตามลำดับ ส่วนการนำเข้าผลิตภัณฑ์ท่อสะสม 8 เดือนแรกปีนี้ อยู่ที่ 0.43 ล้านตัน ลดลง 15% y-o-y

การส่งออก

การส่งออกผลิตภัณฑ์เหล็กรวมของไทยตั้งแต่เดือนมกราคม-เดือนสิงหาคม พ.ศ. 2558 อยู่ที่ 1.30 ล้านตัน ขยายตัว 6% y-o-y โดยการส่งออกเหล็กดิบอยู่ที่ 2,366 ตัน หดตัว 57% y-o-y สำหรับการส่งออกเหล็กสำเร็จรูปสะสม 8 เดือนแรกปีนี้อยู่ที่ 1.05 ล้านตัน ขยายตัว 13% โดยผลิตภัณฑ์ที่ส่งออกสูงสุด ได้แก่ เหล็กเส้น 376,634 ตัน ขยายตัว 107% y-o-y โดยส่วนใหญ่เป็นการส่งออกไปยังประเทศสาธารณรัฐประชาชนลาว รองลงมาคือ เหล็กรูปพรรณรีดร้อน และเหล็กแผ่นเคลือบ 202,091 ตัน และ 56,936 ตัน หดตัว 24% และ 19% y-o-y ตามลำดับ ขณะที่การส่งออกท่อเหล็กอยู่ที่ 169,966 ตัน ขยายตัว 6% y-o-y

ตารางสรุปปริมาณการนำเข้าและส่งออกผลิตภัณฑ์เหล็กของไทยตั้งแต่เดือนมกราคม-เดือนสิงหาคม พ.ศ. 2558

Products	Import				Export			
	Aug-15		Jan-Aug 15		Aug-15		Jan-Aug 15	
	Qty (Tonnes)	% change	Qty (Tonnes)	% change	Qty (Tonnes)	% change	Qty (Tonnes)	% change
Iron Products	27,223	-42%	344,061	17%	2,471	-31%	25,343	-18%
Ferro Alloys	6,646	-16%	53,338	-29%	145	458%	1,385	389%
Crude Steel Products	435,841	52%	2,314,840	17%	32	146%	2,366	-57%
Billet	183,137	60%	1,053,987	42%	-	-	2	-
Slab	185,586	23%	779,811	-23%	3	-	5	-
Others	67,118	237%	481,042	126%	29	123%	2,359	-57%
Hot-rolled Steel Products	597,073	-5%	4,538,503	-4%	293,962	380%	614,190	20%
Sections	7,935	-26%	65,333	9%	30,004	-22%	202,091	-24%
Bars	62,368	23%	456,873	8%	261,719	1333%	376,634	107%
Wire Rods	135,688	-16%	1,171,804	11%	297	-78%	5,214	-48%
Plates (>=3 mm.)	32,440	70%	234,641	34%	305	-15%	3,522	-30%
HR Coils / Sheets	354,816	-8%	2,577,331	-6%	551	2%	6,657	-79%
Others	3,826	110%	32,521	-87%	1,086	-46%	20,072	13%
Cold-rolled Products	102,749	12%	863,685	15%	11,195	58%	63,320	4%
Cold-rolled Sheets & Strips	92,404	1%	767,263	2%	11,188	58%	62,923	3%
Cold-rolled Electrical Sheets	10,345	-87%	96,423	-85%	7	-	396	-
Coated Sheets & Strips	243,763	23%	1,830,417	9%	6,821	-1%	56,936	-19%
Galvanized Sheets	144,576	24%	1,089,074	2%	3,076	-28%	33,528	-20%
Tinplates / Tin free	17,556	29%	160,435	53%	73	-54%	1,501	-15%
Zn-Al	22,049	2%	152,692	8%	236	154%	1,602	-7%
Color Coated	21,360	5%	155,403	4%	1,799	61%	9,373	21%
Others	38,222	44%	272,813	25%	1,637	30%	10,932	-37%
Pipes & Tubes (excl. pipe fittings)	52,536	-24%	430,651	-15%	8,987	-45%	169,966	6%
Cold-finished & Cold-formed Steels	20,906	12%	169,500	4%	14,109	-24%	148,137	14%
Iron & Steel Scrap	121,870	-43%	770,205	-12%	33,771	51%	224,700	-16%
Total	1,608,607	3%	11,315,200	3%	371,493	173%	1,306,343	6%

ที่มา: กรมศุลกากร ประมวลผลโดยสถาบันเหล็กและเหล็กกล้าแห่งประเทศไทย